



VEM
SENTIR

Manual de identidade visual
Manual de identidade visual
Manual de identidade visual

Introdução

Este manual explica detalhadamente como se deve utilizar nossa marca e exigir que nossa identidade seja utilizada corretamente nos meios de comunicação.

Índice

- | | | | |
|------------|--------------------------|------------|------------------------------|
| 4. | Contexto | 20. | Redução máxima |
| 12. | Conceito | 21. | Tipografia de apoio |
| 13. | Logotipo | 23. | Paleta de cores e gradientes |
| 15. | Grade de construção | 27. | Aplicações sobre fundos |
| 17. | Logotipo P&B e grayscale | 28. | Grafismos |
| 19. | Área de proteção | 32. | Usos incorretos |
-

Contexto

Dia 15 de setembro de 2021 será a abertura oficial da 13ª Bienal do Mercosul, com a curadoria de Marcello Dantas.

"Maior conjunto de eventos dedicados à arte contemporânea latino-americana no mundo, oportunizando o acesso à cultura e à arte a milhares de pessoas, de forma gratuita"

"Plataforma para revelar originalidade, permitir a descoberta de artistas e, acima de tudo, desvendar as novas linguagens e manifestações que emergem na arte contemporânea"

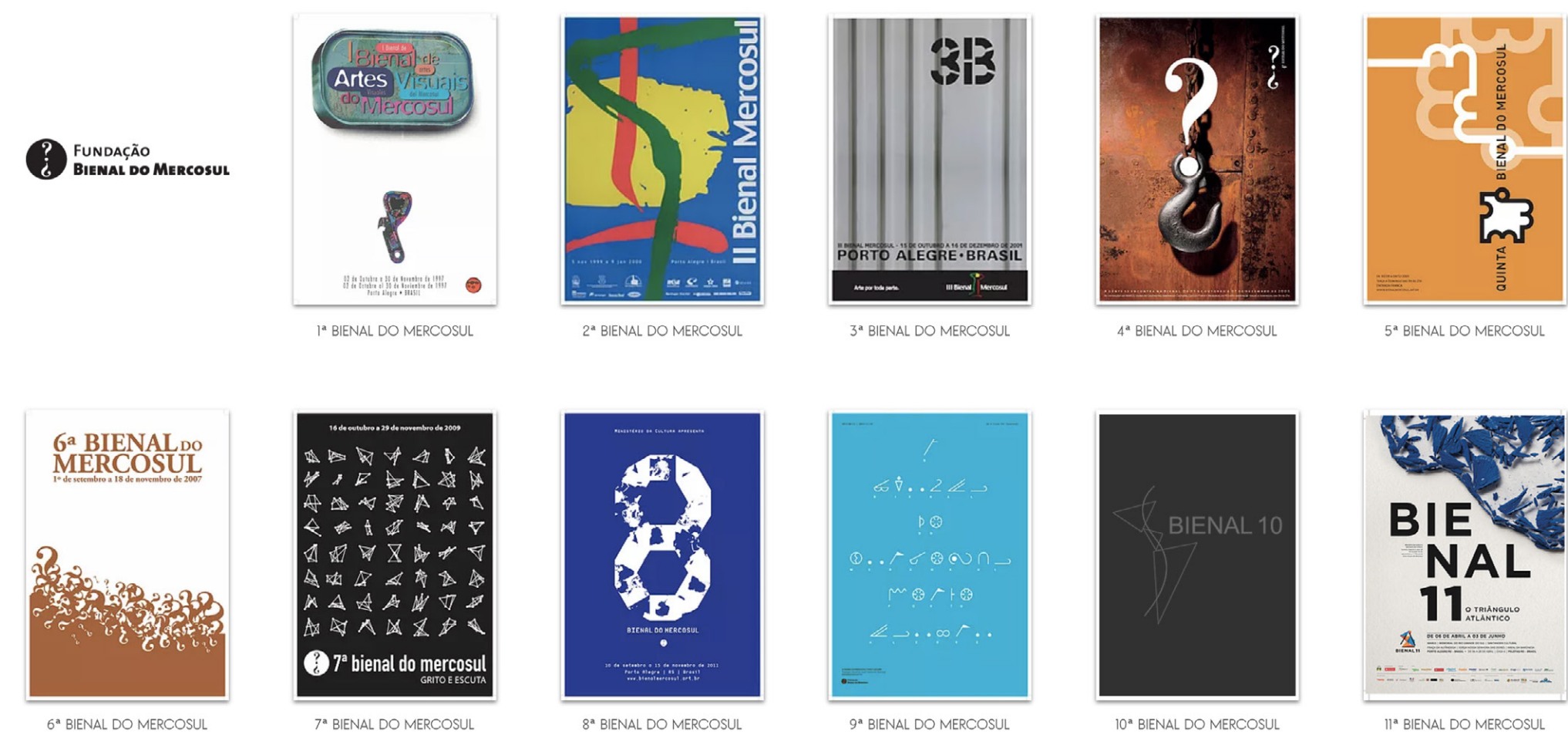
"Porto Alegre será o cenário da primeira mostra de arte em grande escala conceitualmente criada pós-pandemia no Brasil. Suas obras irão refletir sobre a condição humana, desde a vulnerabilidade até a superação"

Contexto histórico

Pontos de partida e racional preliminar

Para entender a bienal do mercosul na sua essência, realizamos um resgate histórico das bienais anteriores. Ao analisarmos todas as bienais anteriores, percebemos que nem uma outra bienal é tão única e exclusiva como A 13ª Bienal do Mercosul.

"Nós estamos vivendo um momento ímpar na nossa humanidade. Estamos todos sintonizados, sincronizados, com as mesmas emoções em todo o mundo." - Carmen Ferrão.



Contexto atual

E, neste momento, não há mais dúvidas de como a pandemia teve um impacto crucial na forma como passamos a nos relacionar e consumir, especialmente, arte e cultura. Embora os consumidores já tivessem um relacionamento com as plataformas digitais, a quarentena e as medidas de distanciamento social aceleraram a migração para vidas totalmente digitais.

Se por um lado a pandemia causou grandes transformações sociais e econômicas, por outro, ela também afetou vigorosamente a cultura e a arte. O que percebemos é que, ao longo da história, crises globais sempre impulsionaram a reinvenção da arte. A arte sempre teve um papel importante em interpretar momentos difíceis da história da humanidade.



1: Ilustração da Peste Negra, 1411 - 2: "O Nascimento de Vênus" (1483), de Botticelli: a emergência do erotismo pagão pós-Idade Média - 3: Edvard Munch – O Grito, 1893 - 4: Afresco Dança da Morte de Giacomo Borlone de Buschis, 1485, Clusone, Lombardia. - 5: Rafael Sanzio – Madona Sistina, 1512, 1513.

Contexto atual



CAM The Covid Art Museum

Hoje, "Do ponto de vista estético, é possível dizer que o coronavírus já contamina a produção artística visual. Seja diretamente, por meio de retratos e ilustrações do novo cotidiano imposto pela doença, até abordagens mais sutis sobre as angústias

do confinamento e a expectativa pelos reencontros, a temática tem aparecido cada vez mais em trabalhos divulgados por meios virtuais", afirma Bruna Vargas, repórter da Zero Hora.

**A arte nos
fala do passado,
do presente e nos
ajuda a pensar
no futuro.**



"a arte existe porque a vida
não basta."

- Ferreira Gullar

"A vida não é um suporte
à arte. É exatamente o
contrário."

- Stephen King

"Esta é uma das funções
da arte: apresentar o que
as perspectivas estreitas e
desesperadamente práticas
da vida real excluem."

- C. S. Lewis

TEMA 13º BIENAL DO MERCOSUL:

TRAUMA, SONHO E FUGA.

Recapitulando o conceito proposto pelo curador Marcello Dantas:

Se você luta para dormir após uma experiência traumática, você não está sozinho. Quase todos os sobreviventes de trauma experimentam algum tipo de problema de sono, como insônia. Mas, para cerca de metade dos três quartos das pessoas, são os sonhos vívidos que dificultam o sono profundo e abrem as portas da consciência para um caminho a ser inventado.

O trauma é o maior combustível da arte de todos os tempos e os sonhos são um stratagema para a fuga. A vivência de um trauma coletivo como a pandemia de 2020 impulsiona a criação artística para um território novo. O impacto no imaginário comum, através da ativação do onírico, dos sonhos e delírios, abre portas para o escape de uma condição imposta a todos nós. A sequência dessas três palavras — trauma, sonho e fuga — formam a linha narrativa que estamos buscando nas obras dos artistas para esta Bienal.

Tema da Bienal: Trauma, sonho e fuga

Tendo como ponto de partida o entendimento do conceito apresentado pelo curador Marcello Dantas, nossa proposta é que a 13ª Bienal do Mercosul possa, através da arte, refletir o momento em transformação.

Sendo assim, o caminho criativo que estamos propondo visa, acima de tudo, explorar a sinestesia, estimulando os cinco sentidos humanos, ou até mesmo o sexto se ele existir.

**"Quem olha para fora, sonha.
Quem olha para dentro, acorda."
- Carl G. Jung, psiquiatra**

**"Acender uma vela
é lançar uma sombra."
- Ursula K. Le Guin, escritora**

Conceito

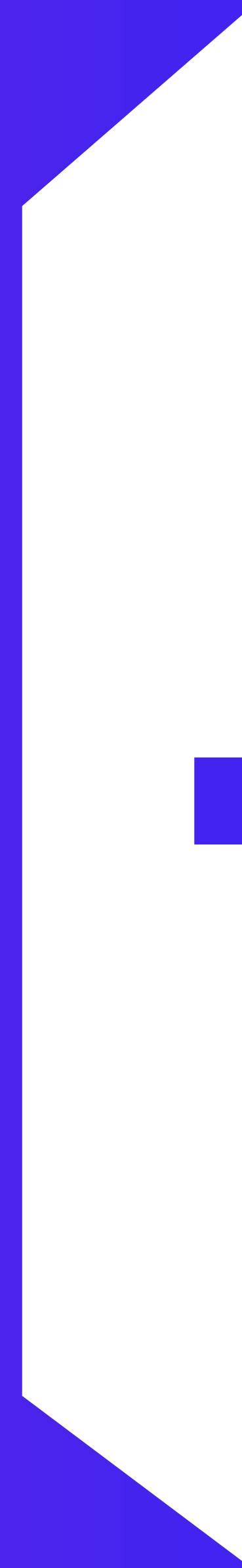
Abrir uma porta é lançar uma luz.

Abrir uma porta é abrir espaço para navegar pelo novo.

A Bienal é um convite para que as pessoas possam voltar a sonhar.

É uma porta que se abre para o sentir.

**13ª BIENAL DO MERCOSUL.
VEM SENTIR.**

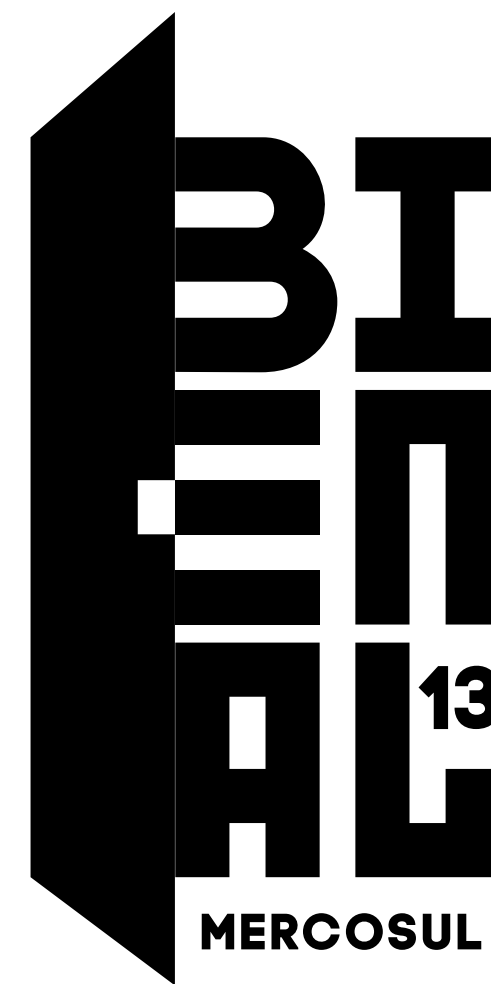


Logotipo

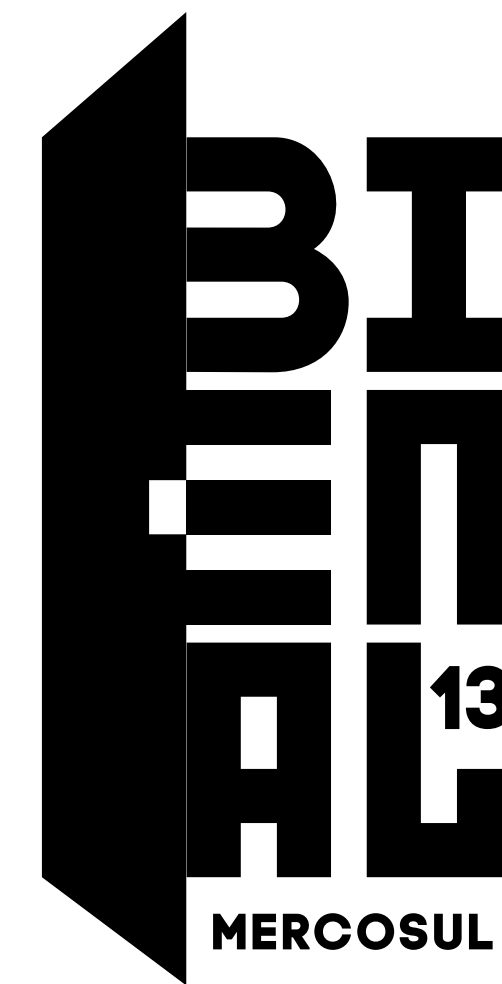


Logotipo

O logotipo é o identificador da marca e de uso comum em todas as aplicações. Podendo ser aplicado com e sem tagline.



Sem tagline



Com tagline

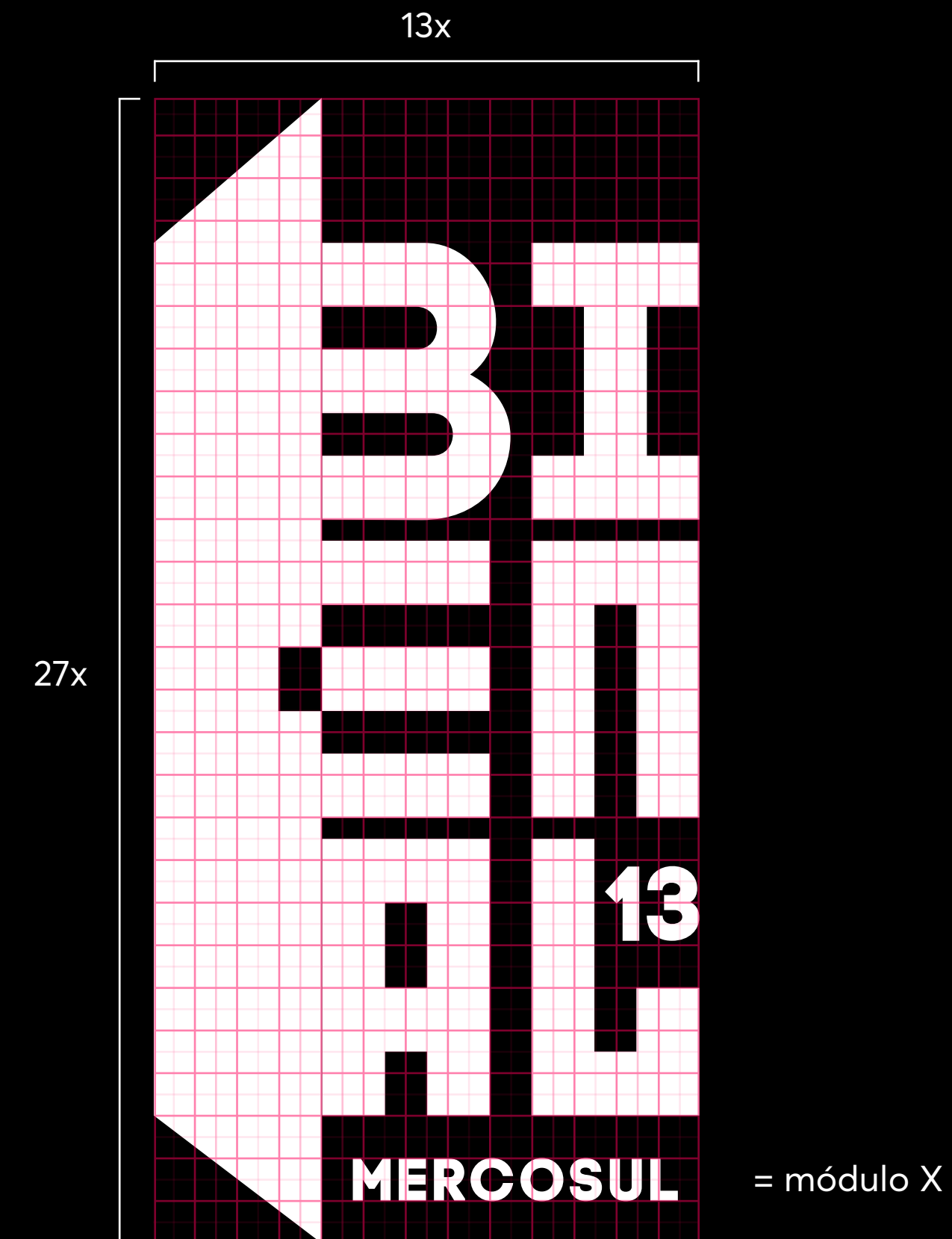
**VEM
SENTIR**

Grade de construção

Caso seja necessário reproduzir o logotipo em superfícies que não aceitem impressão por meios digitais, basta seguir o diagrama ao lado para obter uma imagem nas proporções corretas.

Exemplos de aplicações:

bordados artesanais, paredes pintadas, materiais desenhados e pintados à mão.





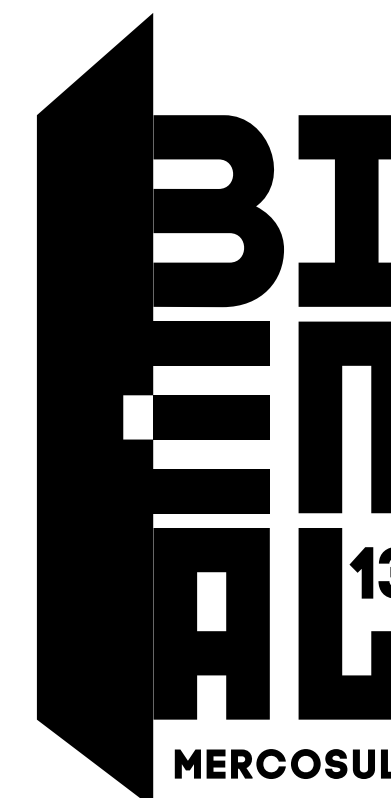
Logotipo P&B e grayscale

Nos materiais em P&B, o logotipo possui uma aplicação para fundo branco (positiva) e outra para fundo preto (negativa). Para garantir uma boa visibilidade e leitura, nos materiais com fundo claro, use o logotipo na versão em positivo. E nos materiais com fundo escuro, use a versão em negativo.

A versão em tons de cinza do logotipo deve ser usada apenas em materiais cuja impressão será feita na cor preta, sendo possível a utilização de retículas. A paleta de cores ao lado demonstra o valor CMYK.



Negativo



Positivo



Grayscale

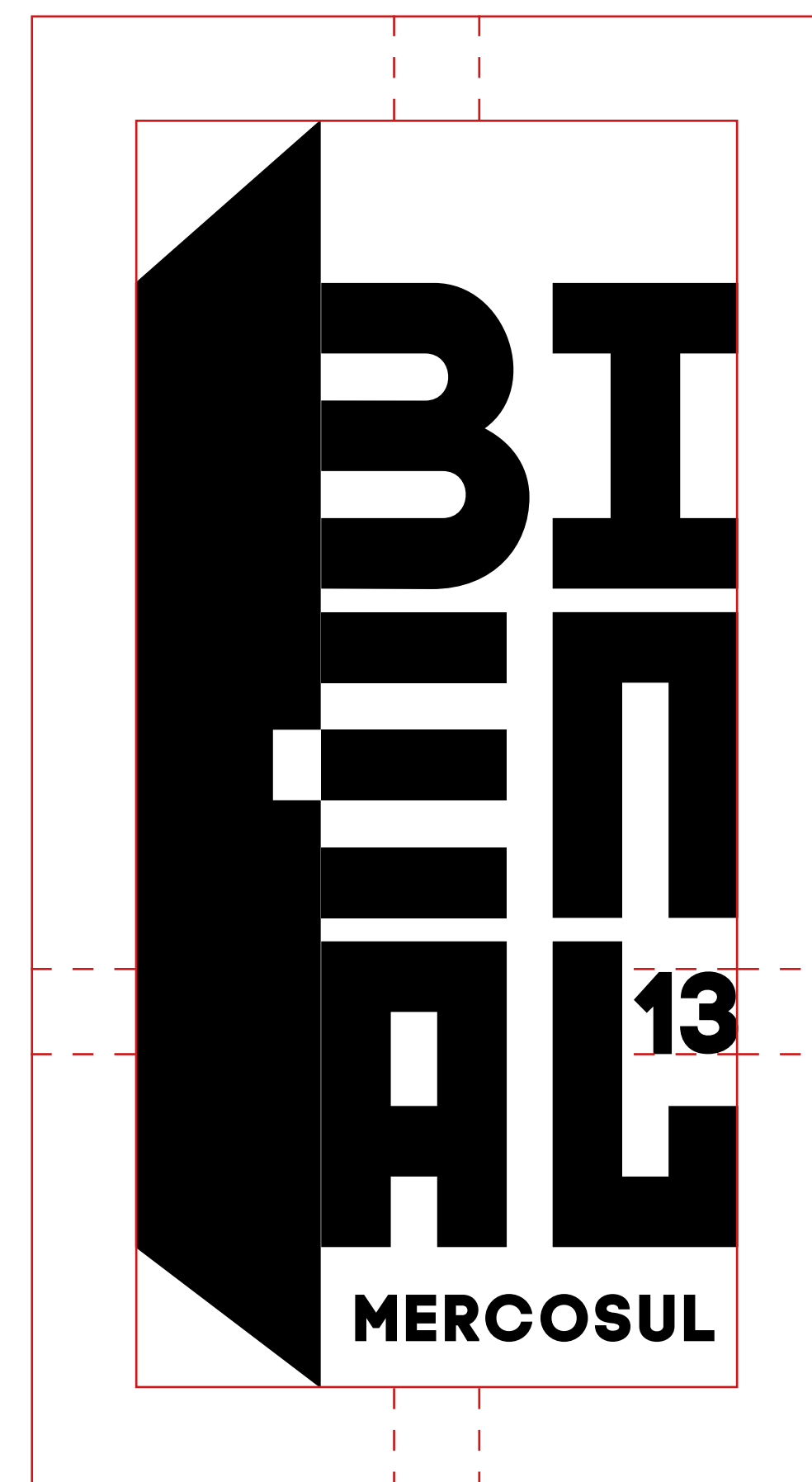
■ K=70



Área de proteção

A área de proteção é considerada um "respiro" mínimo mantido ao redor da marca para garantir que ela fique visível, legível e seja facilmente identificada.

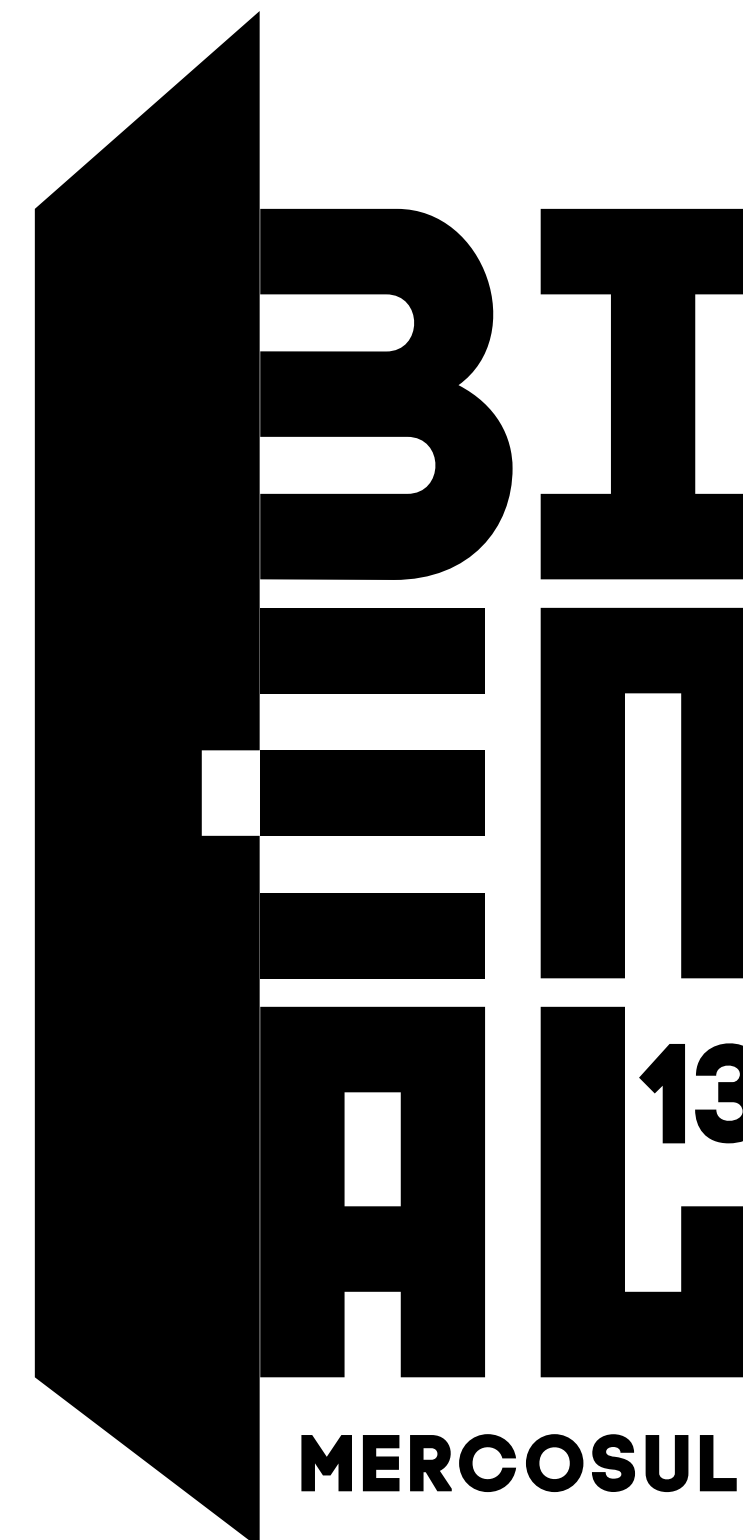
Ela também define a distância mínima entre a marca e a borda do material a ser impresso, além de auxiliar a assinatura com outras marcas. Não deve ser colocado qualquer tipo de texto ou elemento gráfico dentro da área de reserva recomendada.



A medida da área mínima de proteção é definida pela altura do número 13 do logotipo.

Redução máxima

Redução máxima refere-se ao menor tamanho da marca permitido. A marca está disponível em um tamanho que pode ser diminuído até, no máximo, **20 mm de largura**.



Tipografia de apoio

abc

Para manter uma unidade visual nos materiais, definimos uma fonte tipográfica que deverá ser adotada por todos. A fonte Averta Std será o tipo oficial para todas as comunicações.

Averta Std Extra Thin

ABCDEFGHIJKLMNOPQRSTUVWXYZ
abcdefghijklmnopqrstuvwxyz

Averta Std Thin

ABCDEFGHIJKLMNOPQRSTUVWXYZ
abcdefghijklmnopqrstuvwxyz

Averta Std Light

ABCDEFGHIJKLMNOPQRSTUVWXYZ
abcdefghijklmnopqrstuvwxyz

Averta Std Regular

ABCDEFGHIJKLMNOPQRSTUVWXYZ
abcdefghijklmnopqrstuvwxyz

Averta Std Semi Bold

ABCDEFGHIJKLMNOPQRSTUVWXYZ
abcdefghijklmnopqrstuvwxyz

Averta Std Bold

ABCDEFGHIJKLMNOPQRSTUVWXYZ
abcdefghijklmnopqrstuvwxyz

Averta Std Extra Bold

ABCDEFGHIJKLMNOPQRSTUVWXYZ
abcdefghijklmnopqrstuvwxyz

Averta Std Black

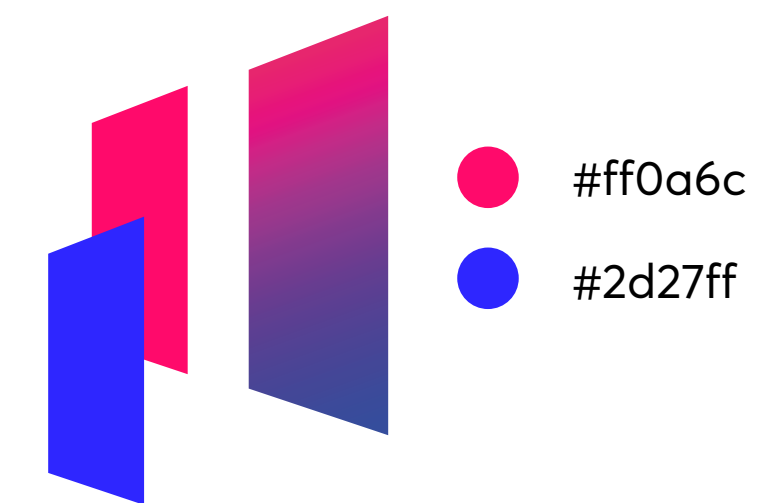
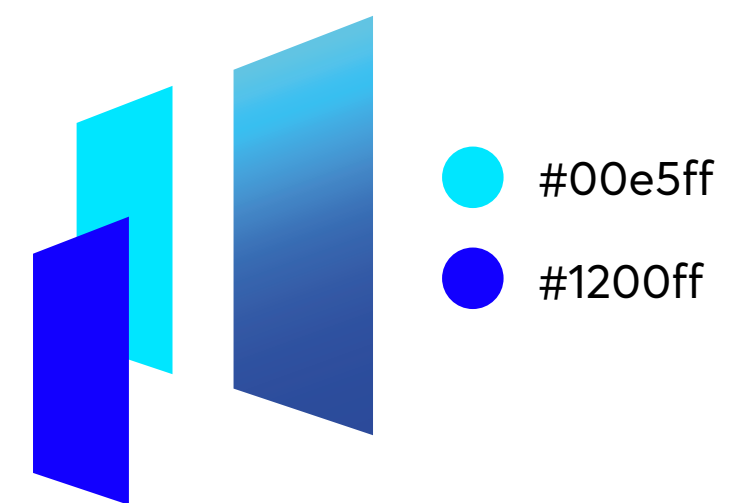
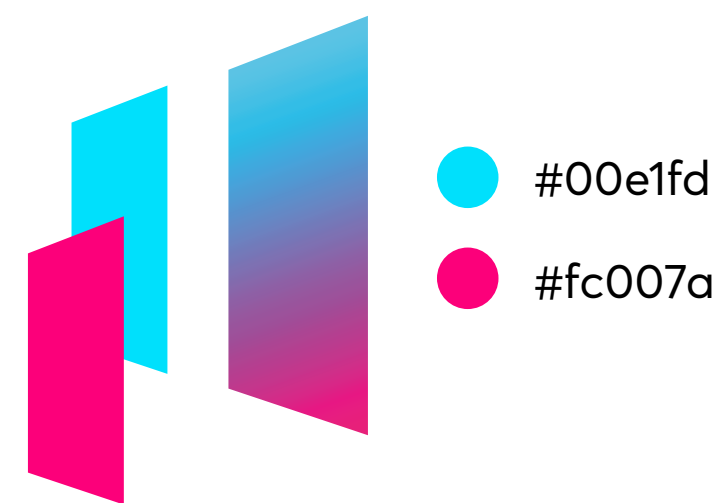
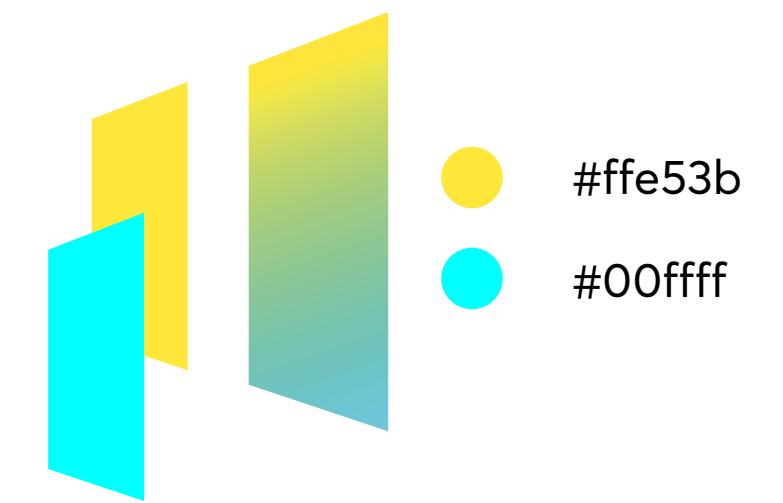
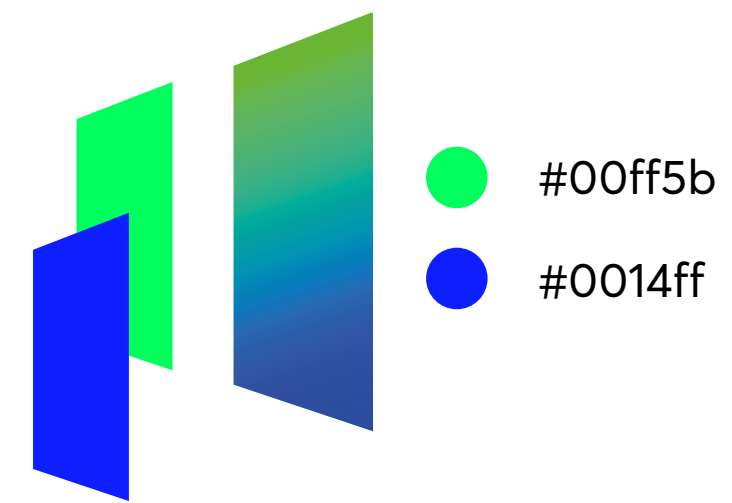
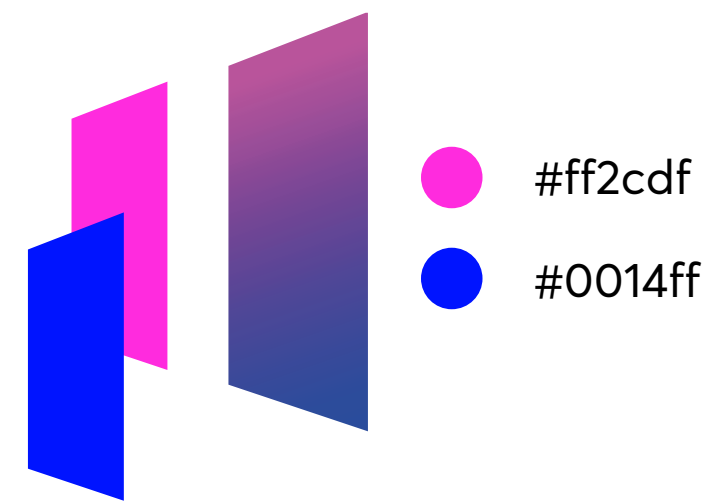
ABCDEFGHIJKLMNOPQRSTUVWXYZ
abcdefghijklmnopqrstuvwxyz



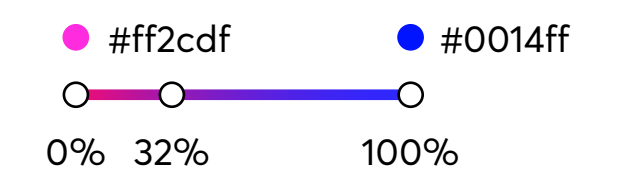
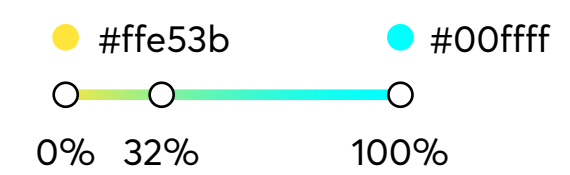
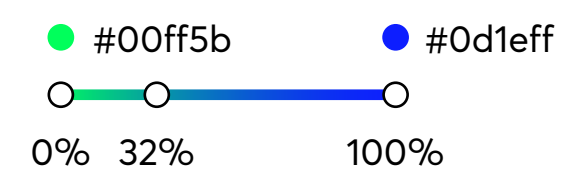
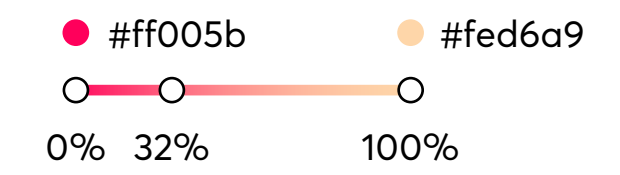
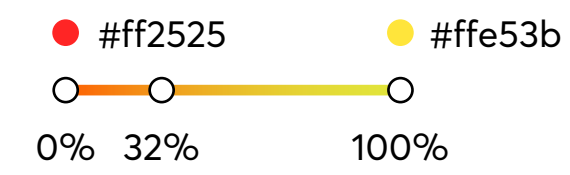
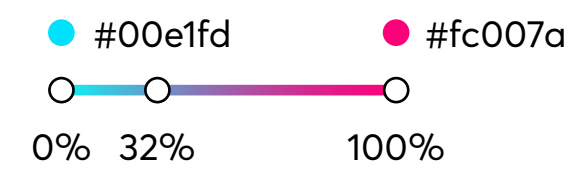
VEM
SENTIR

15 DE SET. DE 2021 A 20 DE NOV. DE 2022

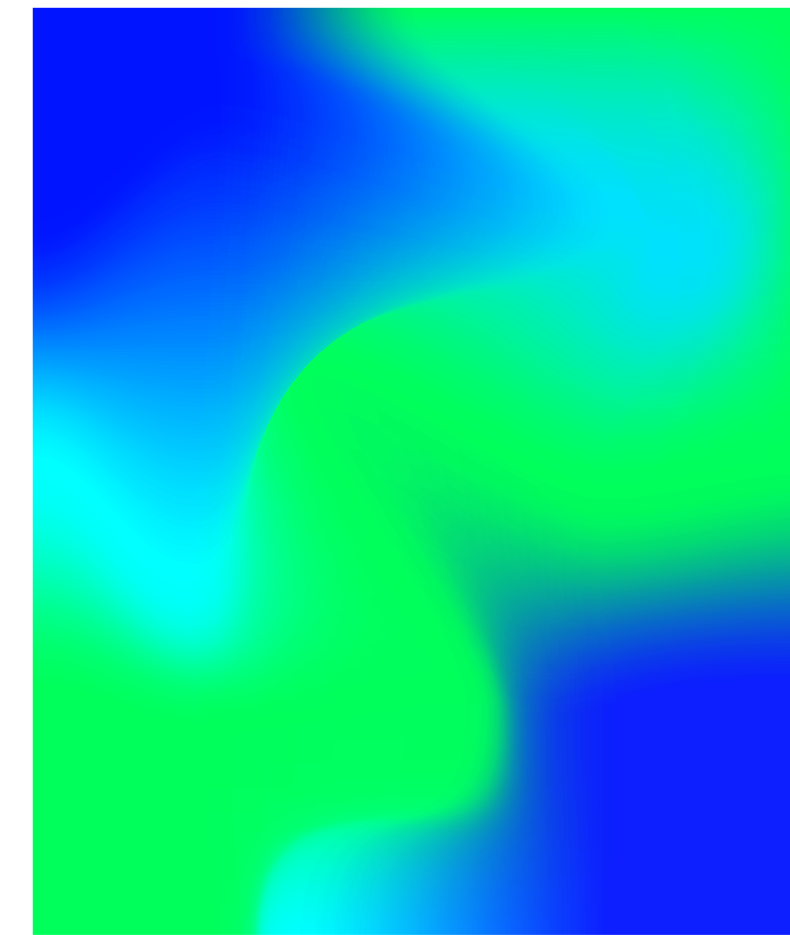
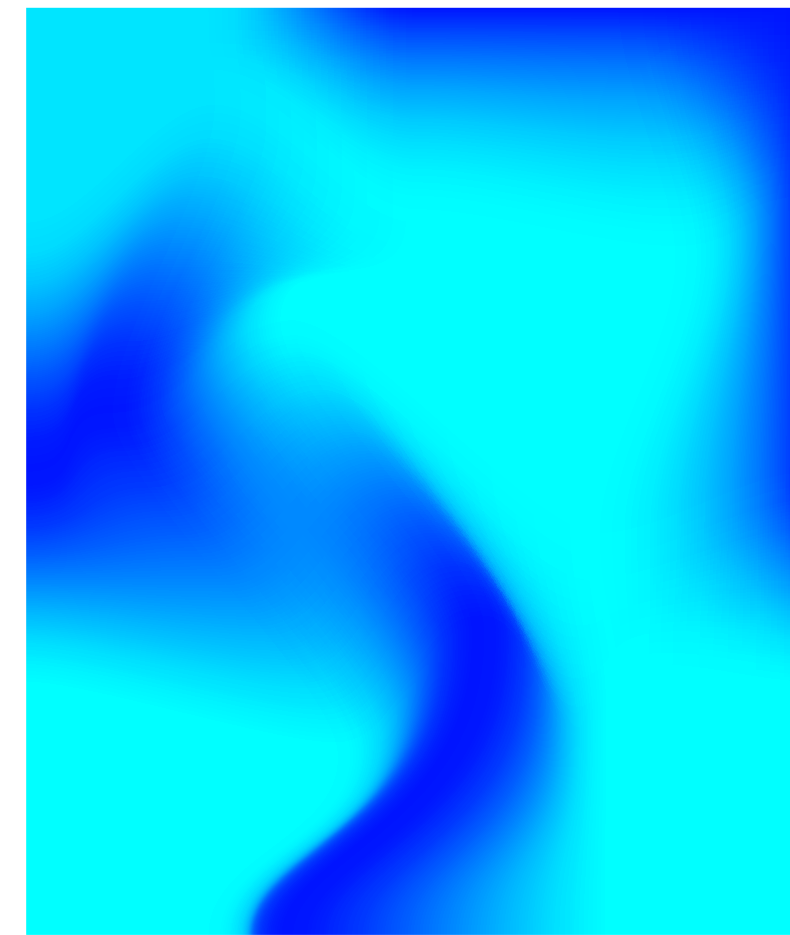
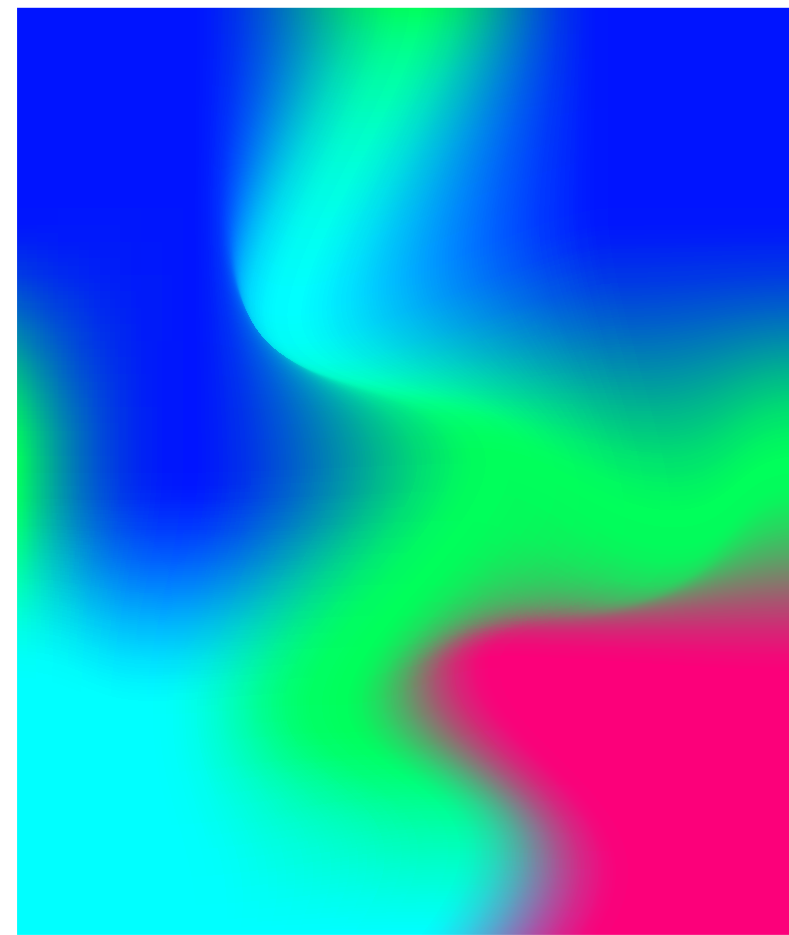
Paleta de cores e gradientes



Paleta de cores e gradientes



Paleta de cores e gradientes



IN CASE OF EMERGENCY

REDUNDANT BRIDGE 50M1 IN
GREIGE 50
REDUNDANT BRIDGE NO. 1 LOWER
IS OPERATIONAL RAILWAY
If of any road vehicles striking
the bridge please phone
RAILWAY AUTHORITY ON
0007 347 000
ONLY AFTERWARDS RETURN
POLICE USING 999 SYSTEM

15 DE SET. 2021 A 20 DE NOV. 2022



YEM
SENTIR



YEM
SENTIR

15 DE SET. 2021 A 20 DE NOV. 2022



BI
ENAL
13
MERCOSUL

15 DE SET. 2021 A 20 DE NOV. 2022

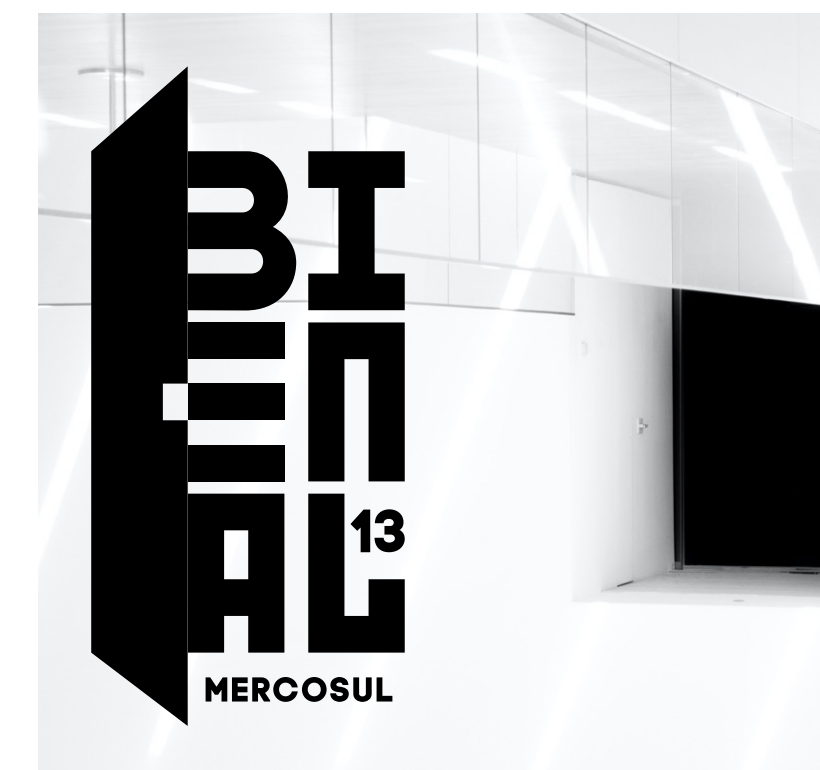


YEM
SENTIR



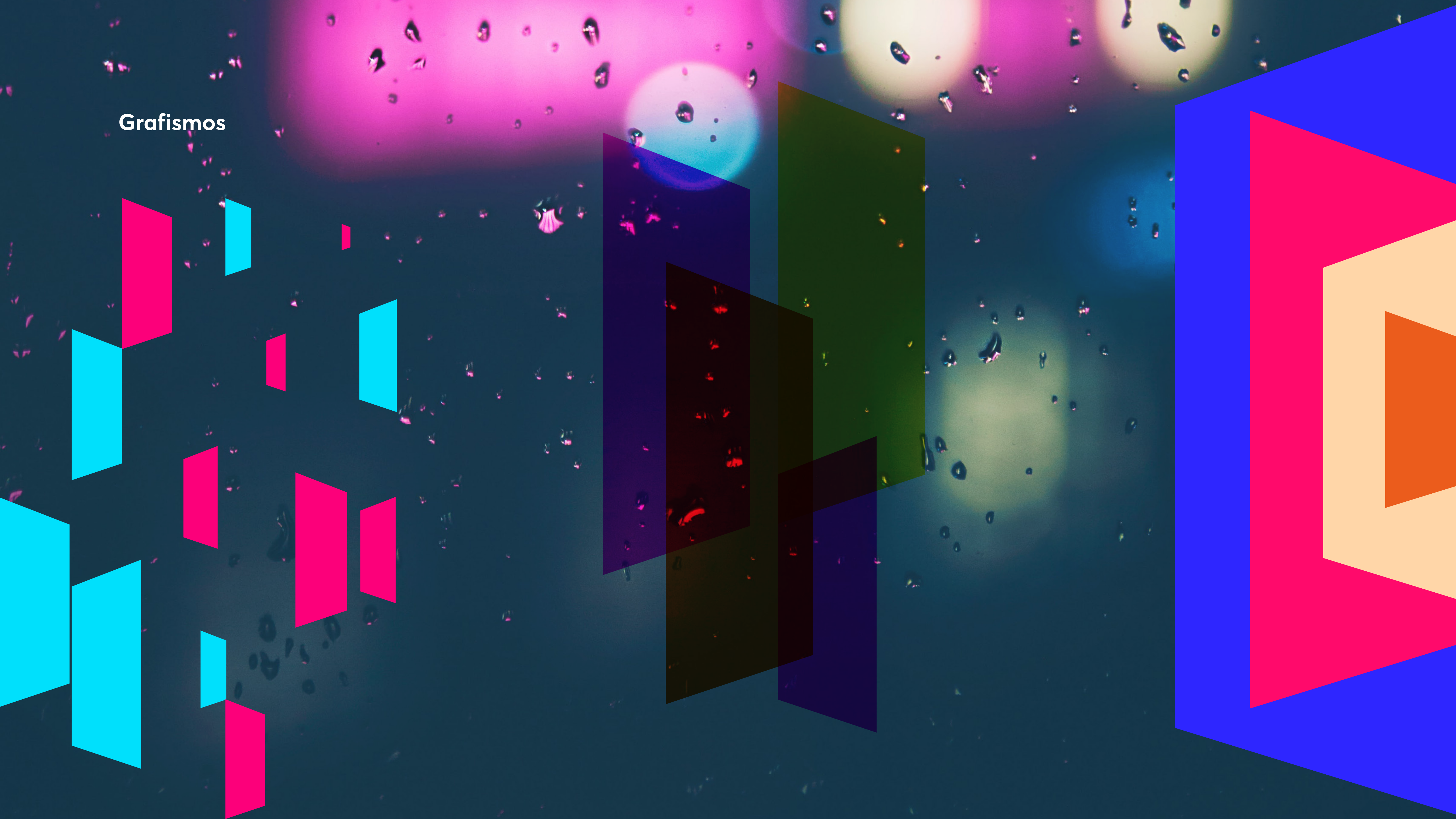
Aplicações sobre fundos

Aplique a marca somente em fundos que ofereçam bom contraste e legibilidade para garantir que a mesma seja facilmente reconhecida.





Grafismos



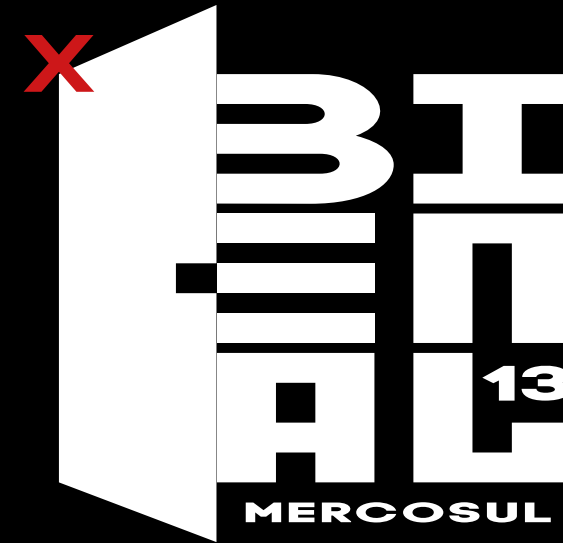


**VEM
SENTIR**



Usos incorretos

A marca não deve ser alterada em nenhuma hipótese. Confira os erros mais comuns.



Não distorcer.



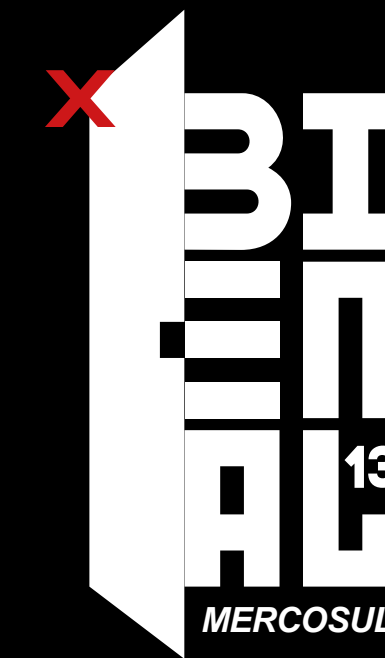
Não alterar nenhuma das proporções do logotipo.



Não rotacionar.



Não alterar o logotipo.



Não alterar as fontes do logotipo.

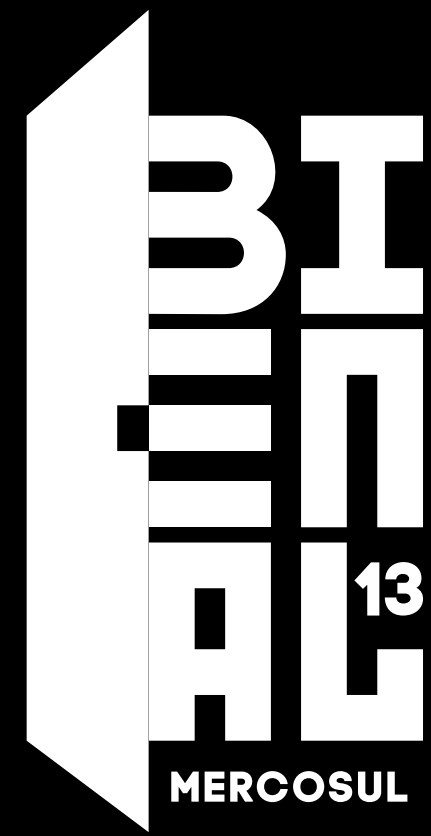


Não usar cores que não pertençam a paleta de cores da Bienal.



fria

quente



VEM
SENTIR